

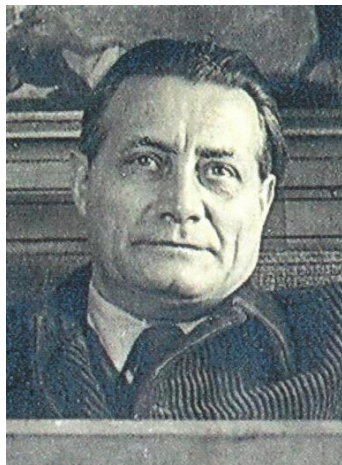
Leopolda Dostalová 23. 1. 1879 – 27. 6. 1972

Karel Dvořák 1. 1. 1893 – 28. 2. 1950

herečka, sochař

Olšanské hřbitovy 1ob, odd. 2, hrob 45

adopční nájemce pan Vladimír Voborník (od r. 2015)



V hrobu jsou pohřbeni manželé Leopolda Dostalová, herečka a Karel Dvořák, sochař.

Leopolda Dostalová (23. 1. 1879 – 27. 6. 1972) byla jedna z největších českých hereček své doby, role matky v Čapkově stejnojmenném dramatu byla údajně psána právě pro ni. Narodila se v Praze, byla dcerou herečky Marie Horské, jejími sourozenci byli malířka Marie Dostalová, herec a režisér Karel Dostal a režisér a spisovatel Adolf Dostal. Divadlo hrála nejprve ochotnický v Poděbradech, kde její talent objevil režisér Jaroslav Kvapil. Díky němu pak studovala soukromě herectví u Hany Kvapilové. Od roku 1899 vystupovala ve smíchovské Aréně, v letech 1901-1922 pak v Národním divadle. V roce 1920 přešla do Divadla na Vinohradech a do Národního se vrátila v roce 1924, kde s přestávkou působila až do roku 1959 jako členka činohry. Dalších deset let zde vystupovala ještě pohostinsky. Od roku 1969 do roku 1971 pak i přes pokročilý věk ještě hrála v Divadle za branou. Rovněž hostovala i v zahraničí - ve Varšavě, Záhřebu a Lublani. Ve filmu se Leopolda Dostalová objevila spíše sporadicky - např. v *Kouzelném domě* a *Pohádce máje*. Několikrát vystupovala i v televizních pořadech a inscenacích. Leopolda Dostalová získala v letech 1924 a 1946 titul laureátky Státní ceny a roku 1947 obdržela jako jedna z prvních titul Národní umělkyně. Roku 1958 obdržela Řád práce.

Karel Dvořák (1. 1. 1893 – 28. 2. 1950) byl český sochař, manžel Leopoldy Dostalové. Narodil se v Praze. Původní profesí byl cizelér. Vystudoval nejprve Uměleckoprůmyslovou školu, kde ho ovlivnil především profesor Josef Drahoňovský, a poté od roku 1913 studoval na pražské Akademii. Jeho studia přerušila válka, a tak Dvořák dostudoval místo u Myslbeka až v roce 1919 u profesora Štursy. Štursův vliv, spolu s vlivem italského renesančního sochařství, se projevil zejména v jeho raných dílech, jakými jsou např. *Svatý Václav* či *Podobizna choti*. Později se přiklonil k sociálnímu civilismu, mezi jeho nejznámější díla té doby patří *Kamelot* nebo *Do Ameriky*. Následovala monumentální tvorba, z níž můžeme uvést jako příklad *Pomník Legií* pro pařížský hřbitov Père-Lachaise či známé pražské sousoší *sv. Cyrila a Metoděje* na Karlově mostě. Ke konci života se přikláněl spíše k výraznému historismu a inspiraci českou barokní tvorbou. Z té doby pocházejí jeho díla *Tragédie*, *Život a osud* nebo socha *Masarykových vnuků* na pražském Petříně. Karel Dvořák byl profesorem Státní uměleckoprůmyslové školy v Praze a členem spolku *Mánes*.

foto hrobu: archiv SPH, portréty: repro: státní okresní archiv Kutná Hora, <http://www.kinobox.cz/osoba/18715-leopolda-dostalova>,
volně podle: http://cs.wikipedia.org/wiki/Leopolda_Dostalova%C3%A1
<http://www.csfd.cz/tvurce/1135-leopolda-dostalova/>
[http://cs.wikipedia.org/wiki/Karel_Dvořák%C5%99%C3%A1k_\(socha%C5%99\)](http://cs.wikipedia.org/wiki/Karel_Dvořák%C5%99%C3%A1k_(socha%C5%99))
<http://zivotopis.osobnosti.cz/karel-dvorak-sochar.php>